

2023년 대비 감정평가사 경제학 확인학습(7주)

월비스 김영식 교수제공

(7주차 : 제80형 ~ 제 90형) 총 14문제

01. 감정평가사 A의 2000년 연봉 1,000만 원을 2018년 기준으로 환산한 금액은? (단, 2000년 물가지수는 40, 2018년 물가지수는 120이다.)

- ① 1,000만 원 ② 2,000만 원 ③ 3,000만 원 ④ 4,000만 원 ⑤ 5,000만 원

02. 물가지수에 관한 설명으로 옳은 것은?

- ① GDP 디플레이터에는 국내산 최종 소비재만이 포함된다.
② GDP 디플레이터 작성 시 재화와 서비스의 가격에 적용되는 가중치가 매년 달라진다.
③ 소비자물가지수 산정에는 국내에서 생산되는 재화만 포함된다.
④ 소비자물가지수에는 국민이 구매한 모든 재화와 서비스가 포함된다.
⑤ 생산자물가지수에는 기업이 구매하는 품목 중 원자재를 제외한 품목이 포함된다.

03. 실질이자율이 가장 높은 것은?

- ① 명목이자율 = 1%, 물가상승률 = 1%
② 명목이자율 = 1%, 물가상승률 = -10%
③ 명목이자율 = 5%, 물가상승률 = 1%
④ 명목이자율 = 10%, 물가상승률 = 1%
⑤ 명목이자율 = 10%, 물가상승률 = 10%

04. 폐쇄경제인 A국에서 화폐수량설과 피셔방정식(Fisher equation)이 성립한다. 화폐유통속도가 일정하고, 실질 경제성장률이 2%, 명목이자율이 5%, 실질이자율이 3%인 경우 통화증가율은?

- ① 1 % ② 2 % ③ 3 % ④ 4 % ⑤ 5 %

05. 예상보다 높은 인플레이션이 발생할 경우 나타나는 효과에 대한 설명으로 옳지 않은 것은?

- ① 누진세 체계하에서 정부의 조세수입은 감소한다.
- ② 채무자는 이익을 보지만 채권자는 손해를 보게 된다.
- ③ 고정된 화폐소득을 얻는 봉급생활자는 불리해진다.
- ④ 명목 국민소득이 증가한다.
- ⑤ 화폐의 구매력이 감소한다.

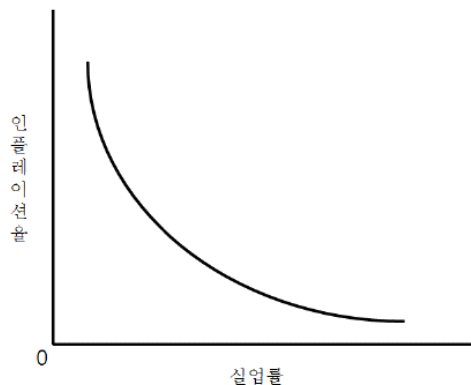
06. 경제 내에 생산가능인구(working age population)가 5천만 명, 실업자가 5백만 명, 그리고 취업자가 2천만 명으로 파악되었다. 이 경제의 경제활동참가율과 고용률은?

- ① 50%, 40% ② 50%, 80% ③ 40%, 40%
- ④ 40%, 60% ⑤ 40%, 80%

07. 실업에 관한 설명으로 옳지 않은 것은?

- ① 균형임금을 초과한 법정 최저임금의 인상은 비자발적 실업을 증가시킨다.
- ② 실업급여 인상과 기간 연장은 자발적 실업 기간을 증가시킨다.
- ③ 정부의 확장적 재정정책은 경기적 실업을 감소시킨다.
- ④ 인공지능 로봇의 도입은 경기적 실업을 증가시킨다.
- ⑤ 구직자와 구인자의 연결을 촉진하는 정책은 마찰적 실업을 감소시킨다.

08. 다음 그림은 A국의 인플레이션율과 실업률 사이의 단기적 상충관계를 나타내는 필립스곡선이다. 이 관계에 근거하여 단기적으로 실업률을 낮추기 위한 정부의 정책 방향으로 옳은 것은? (단, 세로축은 인플레이션율, 가로축은 실업률이고, 단위는 %이다.)



- ① 정부지출을 감소시킨다.
- ② 소득세를 인하한다.
- ③ 통화량을 감소시킨다.
- ④ 기준금리를 인상한다.
- ⑤ 법인세를 인상한다.

09. 필립스(Phillips)곡선에 관한 설명으로 옳은 것은?

- ① 필립스(A. W. Phillips)는 적응적 기대 가설을 이용하여 최초로 영국의 실업률과 인플레이션 간의 관계가 수직임을 그래프로 보였다.
- ② 1970년대 석유파동 때 미국의 단기 필립스곡선은 왼쪽으로 이동되었다.
- ③ 단기 총공급곡선이 가파를수록 단기 필립스곡선은 가파른 모양을 가진다.
- ④ 프리드먼(M. Friedman)과 펠프스(E. Phelps)에 따르면 실업률과 인플레이션간에는 장기 상충(trade-off)관계가 존재한다.
- ⑤ 자연실업률가설은 장기 필립스곡선이 우상향함을 설명한다.

10. 실물경기변동이론(real business cycle theory)에 관한 설명으로 옳지 않은 것은?

- ① 경기변동의 요인으로 기술 충격의 중요성을 강조한다.
- ② 노동시장은 항상 균형을 이룬다.
- ③ 경기변동은 시간에 따른 균형의 변화로 나타난다.
- ④ 불경기에도 생산의 효율성은 달성된다.
- ⑤ 생산성은 경기역행적(counter-cyclical)이다.

11. B국의 총생산함수는 $Y = AK^{1/4}L^{3/4}$ 이다. 2015년 B국의 총생산 증가율이 4%, 총요소생산성 증가율이 2%, 노동량 증가율이 1%일 경우 성장회계에 따른 2015년 자본량 증가율은? (단, Y는 총생산, A는 총요소생산성, K는 자본량, L은 노동량이다.)

- ① 1% ② 2% ③ 2.5% ④ 4% ⑤ 5%

12. B국의 생산함수는 $Y = AK^{1/3}L^{2/3}$ 이다. 성장회계에 따른 2013년 총요소생산성의 전년대비 증가율은? (단, Y는 총생산, A는 총요소생산성, K는 자본량, L은 노동량이다.)

연도	Y	K	L
2012	20,000	30,000	30,000
2013	22,000	32,700	31,800

- ① 2% ② 3% ③ 5% ④ 8% ⑤ 10%

13. 솔로우(Solow) 성장모형에서 1인당 생산함수 $y = k^{\frac{1}{2}}$ 이다. 저축률이 0.2, 감가상각률이 0.1, 인구증가율과 기술진보율은 모두 0이라면, 이 경제의 균형상태(steady state)의 1인당 자본스톡의 값은? (단, y 는 1인당 생산, k 는 1인당 자본스톡이다.)

- ① 1 ② $2^{\frac{1}{2}}$ ③ 2 ④ 4 ⑤ 8

14. 인구 증가와 기술진보가 없는 솔로우 성장모형에서 황금을 균형상태가 달성되는 조건은?

- ① 자본의 한계생산이 최대일 때
② 노동자 1인당 자본량이 최대일 때
③ 자본의 한계생산이 감가상각률과 같을 때
④ 노동의 한계생산이 저축률과 같을 때
⑤ 자본의 한계생산이 한계소비성향과 같을 때

(7주차 : 제80형 ~ 제 90형) 총 14문제 (해설과 정답)

01. 출제년도 2019

출제빈도 ★★

난이도 ★

정답 ③

출제영역 10. 인플레이션과 실업 (제80형 물가와 물가지수)

해설

물가가 3배 상승하였으므로 명목소득도 3배 상승한 3,000만 원이다.

02. 출제년도 2018

출제빈도 ★★★

난이도 ★★

정답 ②

출제영역 10. 인플레이션과 실업 (제80형 물가와 물가지수)

해설

- ① (X) GDP 디플레이터에는 국내산 최종 생산물이 모두 포함된다.
- ② (O) GDP 디플레이터 파세 방식으로 작성하므로 재화와 서비스의 가격에 적용되는 가중치가 매년 달라진다.
- ③ (X) 소비자물가지수 산정에는 수입품가격도 포함된다.
- ④ (X) 소비자물가지수에는 국민이 구매한 481여개(변경됨) 품목 재화와 서비스가 포함된다.
- ⑤ (X) 생산자물가지수에는 기업이 구매하는 품목 중 원자재도 포함된다.

참고 물가지수의 종류

구분	생산자물가지수(PPI)	소비자물가지수(CPI)	GDP디플레이터
작성방식	라스파이레스 방식 $LPI = \frac{\sum P_t \cdot Q_0}{\sum P_0 \cdot Q_0} \times 100$	파세 방식 $PPI = \frac{\sum P_t \cdot Q_t}{\sum P_0 \cdot Q_t} \times 100$	
재화종류	원자재, 자본재, 소비재	소비재	모든 재화와 서비스
지수성격	일반적인 물가수준 변동 측정 → 일반목적지수	소비자 구매력 측정 → 특수목적지수	포괄적인 물가지수
작성기관	한국은행	재정경제부	한국은행
품목 수 (2012년)	923여개 품목	481여개 품목	GDP를 추계하는 과정에서 산출
작성품목	국내시장에서 기업상호 간에 거래되는 모든 재화와 서비스의 평균적인 가격변동을 측정하기 위하여 작성되는 물가지수	일반 도시가구가 소비생활을 영위하기 위해 구매하는 재화의 가격과 서비스 요금의 변동을 측정하기 위하여 작성	GDP를 추계하는 과정에서 산출되므로 모든 재화와 서비스의 가격이 포함되어 가장 포괄적인 물가지수의 의미가 있다.
추계범위	수입품이나 주택가격과 임대료 모두 제외	수입품가격과 주택임대료는 포함되나 주택가격은 제외	주택임대료 신규주택가격은 포함되나 수입품가격과 기존주택가격은 제외

03. 출제년도 2016

출제빈도 ★★★★★

난이도 ★

정답 ②

출제영역 10. 인플레이션과 실업 (제81형 인플레이션)

해설

< 피셔의 방정식[Fisher's equation] >

1) 명목이자율은 이번 기 실질이자율에 기대인플레이션율을 더하여 다음과 같이 구한다.

$$\text{명목이자율}(R_t) = \text{실질이자율}(r_t) + \text{기대 인플레이션율}(\pi_t^e)$$

2) 위의 식은 실제실질이자율(사후적 실질이자율)을 구하는 식으로도 이용한다.

$$\text{실제실질이자율}(r_t) = \text{명목이자율}(R_t) - \text{실제 인플레이션율}(\pi_t)$$

실질이자율 = 명목이자율 - 인플레이션율(물가상승률)

- ① 명목이자율 = 1%, 물가상승률 = 1% → 1% - 1% = 0%
 ② 명목이자율 = 1%, 물가상승률 = -10% → 1% - (10)% = 11%
 ③ 명목이자율 = 5%, 물가상승률 = 1% → 5% - 1% = 4%
 ④ 명목이자율 = 10%, 물가상승률 = 1% → 10% - 1% = 9%
 ⑤ 명목이자율 = 10%, 물가상승률 = 10% → 10% - 10% = 0%

04. 출제년도 2016

출제빈도 ★★★★★

난이도 ★

정답 ④

출제영역 10. 인플레이션과 실업 (제81형 인플레이션)

해설

피셔효과 : 명목이자율=실질이자율(3%)+인플레이션율(물가상승률)

(5%) = (3%) + 인플레이션율(물가상승률)이므로 인플레이션율(물가상승률)은 2%

일반적인 교환방정식 $MV=PY$ 을 수학적인 변형(양변에 로그를 취한 후 미분)에 적용하면

$$\frac{\Delta M}{M} + \frac{\Delta V}{V} = \frac{\Delta P}{P} + \frac{\Delta Y}{Y}$$

↓ 통화 공급 증가율
 ↓ 유통속도 증가율
 ↓ 물가 상승률
 ↓ 실질경제 성장률

$$\text{통화증가율} + (0\%) = (2\%) + (2\%)$$

그러므로 통화증가율 = 4 %

05. 출제년도 2021

출제빈도 ★★★

난이도 ★

정답 ①

출제영역 10. 인플레이션과 실업 (제81형 인플레이션)

해설

- ① (X) 누진세 체계하에서 소득이 예상보다 증가하므로 정부의 조세수입은 증가한다.
 ② (O) 채무자(차입자)는 이익을 보지만 채권자(저축자)는 손해를 보게 된다.
 ③ (O) 고정된 화폐소득을 얻는 봉급생활자는 실질소득이 감소하므로 불리해진다.
 ④ (O) 예상보다 높은 인플레이션으로 인하여 명목 국민소득이 증가한다.
 ⑤ (O) 예상보다 높은 인플레이션으로 인하여 화폐의 구매력이 감소한다.

참 고 (문 104) < 예상하지 못한 인플레이션의 영향 ($\pi_t > \pi_t^e$) >

(1) 부와 소득의 재분배

- 1) 실제실질이자율이 감소하므로 채권자는 불리하고 채무자는 유리하다.
- 2) 일반적으로 가계는 채권자이고 정부와 기업은 채무자이므로 가계는 불리해지고 정부와 기업은 유리해진다.
- 3) 봉급생활자와 연금생활자는 불리해진다.

(2) 조세부담증가 : 각종제도(조세)가 변하지 않는 경우

- 1) 누진세가 적용되는 소득세의 조세제도가 변하지 않으면 봉급생활자는 불리하다.
- 2) 이자 소득세는 비례세일지라도 예금자(채권자)가 불리하다.

(3) 경제의 불확실성 증대

경제의 불확실성의 증대로 인하여 장기적 거래를 회피하고 단기적 거래만 이루어져 사회적 후생이 감소한다.

06. 출제년도 2012 출제빈도 ★★★★★ 난이도 ★ 정답 ①

출제영역 10. 인플레이션과 실업 (제82형 실업)

해설

15세 이상의 인구(A): 5,000만		
비경제활동인구(C) (주부, 학생, 환자, 군복무자, 실망노동자 등)	경제활동인구(B): 2,500만	
	취업자(D): 2,000만	실업자(E): 500만

1) 경제활동참가율

$$\text{경제활동참가율} = \frac{\text{경제활동인구}}{\text{15세이상의인구}} \times 100 = \frac{B}{A} \times 100 = \frac{B}{B+C} \times 100(\%)$$

$$\text{경제활동참가율} = \frac{B}{A} \times 100 = \frac{2,500}{5,000} \times 100(\%) = 50(\%)$$

2) 실업률

$$\text{실업률} = \frac{\text{실업자수}(E)}{\text{경제활동인구}(B)} \times 100 = \frac{\text{실업자수}(E)}{\text{취업자수}(D) + \text{실업자수}(E)} \times 100$$

3) 고용률

$$\text{고용률} = \frac{\text{취업자수}}{\text{15세이상의인구}} \times 100 = \frac{2,000}{5,000} \times 100(\%) = 40(\%)$$

07. 출제년도 2018 출제빈도 ★★★ 난이도 ★ 정답 ④

출제영역 10. 인플레이션과 실업 (제82형 실업)

해설

- ① (O) 균형임금을 초과한 법정 최저임금의 인상은 현재의 임금수준에서 일할 의사를 갖고 있으나 일자리를 구하지 못하는 실업이므로 비자발적 실업을 증가시킨다.
- ② (O) 실업급여 인상과 기간 연장은 자발적 실업 기간을 증가시킨다.
- ③ (O) 정부의 확장적 재정정책은 총소득이 증가하여 고용이 증가하므로 경기적 실업을 감소시킨다.
- ④ (X) 인공지능 로봇의 도입은 구조적 실업을 증가시킨다.
- ⑤ (O) 구직자와 구인자의 연결을 촉진하는 정책은 마찰적(탐색적) 실업을 감소시킨다.

(1) 자발적 실업 (voluntary unemployment , 自發的 失業)

일할 능력을 갖고 있으나 현재의 임금수준에서 일할 의사를 갖고 있지 않아 일시적으로 실업상태에 있는 실업

종류	마찰적 실업 (frictional unemployment, 摩擦的 失業)	탐색적 실업 (search unemployment)
정의	· 직업을 바꾸는 과정에서 일시적인 실업	· 보다 나은 직업을 찾기 위한 일시적 실업
대책	· 사회적으로나 경제적으로 별로 문제가 되지 않는 실업으로 대책으로는 직업정보를 원활하게 하여 탐색시간을 줄이는 것이다. · 고전학파모형에서의 완전고용상태는 이러한 자발적실업의 존재를 인정한 상태이다.	

(2) 비자발적실업 (involuntary unemployment , 非自發的失業)

일할 능력을 갖고 있으며 현재의 임금수준에서 일할 의사를 갖고 있으나 일자리를 구하지 못하는 실업

종류	경기적 실업 (cyclical unemployment , 景氣的失業)	구조적 실업 (Structural unemployment , 構造的失業)
정의	· 경기침체로 인하여 발생하는 대량의 실업으로 케인즈적 실업이라 한다.	· 기술혁신으로 경쟁력을 잃거나 산업의 사양화로 인하여 발생하는 장기적 실업
대책	· 케인즈학파는 재량적인 재정·금융 정책을 주장한 반면 고전학파 계통은 재량적인 정책의 실시를 반대한다.	· 직업훈련 등을 통하여 새로운 분야의 직장을 구하도록 하는 것이다.(인력정책)

◆ 구조적실업 중 기술혁신으로 경쟁력 잃어버려 발생된 실업을 **기술적실업**으로 따로 분류하기도 한다.

08. 출제년도 2012 출제빈도 ★★★ 난이도 ★ 정 답 ②

출제영역 10. 인플레이션과 실업 (제 83형 필립스곡선과 스테그플레이션)

해 설

단기적으로 실업률을 낮추기 위한 정부의 정책은 총수요확대정책이므로 이에 해당하는 정책은 확대 재정정책인 소득세를 인하한다.

나머지 보기는 모두 총수요감소정책이다.

09. 출제년도 2017 출제빈도 ★★★★★ 난이도 ★ 정 답 ③

출제영역 10. 인플레이션과 실업

(제83형 필립스곡선과 스테그플레이션, 제84형 자연실업률 가설과 이력현상)

해 설

① (X) 필립스(A. W. Phillips)는 적응적 기대 가설을 이용하여 최초로 영국의 실업률과 인플레이션 간의 관계가 우하향하는 그래프로 보였다.

② (X) 1970년대 석유파동 때 미국의 단기 필립스곡선은 오른쪽으로 이동되었다.

③ (O) 우상향하는 공급곡선은 우하향하는 필립스곡선과 연관관계가 있으므로 단기 총공급곡선이 가파를수록 단기 필립스곡선은 가파른 모양을 가진다.

④ (X) 프리드먼(M. Friedman)과 펄프스(E. Phelps)에 따르면 실업률과 인플레이션간에는 실업률과 인플레이션을 사이에는 아무관계가 존재하지 않는다.

⑤ (X) 자연실업률가설은 장기 필립스곡선이 수직임을 설명한다.

10. 출제년도 2012

출제빈도 ★★★

난이도 ★★

정답 ⑤

출제영역 11. 경기변동론과 경제성장론 (제86형 **새고전학파와 새케인즈학파의 경기변동이론**)

해설

- ① (O) 경기변동의 요인으로 기술 충격의 중요성을 강조한다.
 ② (O) 노동시장은 항상 균형을 이룬다.
 ③ (O) 경기변동은 시간에 따른 균형의 변화로 나타난다.
 ④ (O) 불경기에도 생산의 효율성은 달성된다.
 ⑤ (X) 생산성은 경기동행적(co-movement)이다.

11. 출제년도 2016

출제빈도 ★★★★★

난이도 ★

정답 ⑤

출제영역 11. 경기변동론과 경제성장론 (제87형 **경제성장과 경제발전**)

해설

$$\frac{\Delta A}{A} = \frac{\Delta Y}{Y} - \alpha \frac{\Delta L}{L} - \beta \frac{\Delta K}{K}$$

이 식의 의미는 한 나라의 경제성장은 기술진보, 자본증가, 노동증가라는 세 부분의 합으로 구성된다.
 주어진 조건을 식에 대입하면

$$4\% = 2\% + \frac{3}{4} \times 1(\%) + \frac{1}{4} \frac{\Delta K}{K} \Rightarrow \therefore \frac{\Delta K}{K} = 5(\%)$$

12. 출제년도 2013

출제빈도 ★★★★★

난이도 ★★

정답 ②

출제영역 11. 경기변동론과 경제성장론 (제87형 **경제성장과 경제발전**)

해설

$$\frac{\Delta Y}{Y} = \frac{2,000}{20,000} \times 100(\%) = 10(\%), \quad \frac{\Delta L}{L} = \frac{1,800}{30,000} \times 100(\%) = 6(\%), \quad \frac{\Delta K}{K} = \frac{2,700}{30,000} \times 100(\%) = 9(\%)$$

$$\frac{\Delta A}{A} = \frac{\Delta Y}{Y} - \alpha \frac{\Delta L}{L} - \beta \frac{\Delta K}{K} = 10(\%) - \frac{2}{3} \times 6(\%) - \frac{1}{3} \times 9(\%) = 3(\%)$$

13. 출제년도 2014

출제빈도 ★★★★★

난이도 ★★

정답 ④

출제영역 11. 경기변동론과 경제성장론 (제89형 **솔로우(신고전학파)의 경제성장이론**)

해설

❖ 솔로우모형의 균형상태(steady state) [감가상각을 δ 이 존재하는 경우]

$$sf(k) = (n + \delta)k$$

1인당 실제투자액(저축액) = 1인당 필요투자액

$f(k) = \sqrt{k}$ 이므로 주어진 조건을 $sf(k) = (n + \delta)k$ 에 대입하면

$$0.2\sqrt{k} = (0 + 0.1)k \Rightarrow 2\sqrt{k} = k \Rightarrow 4k = k^2 \quad \therefore k = 4$$

출제영역 11. 경기변동론과 경제성장론 (제89형 솔로우(신고전학파)의 경제성장이론)

해설

$$f'(k) = n + \delta$$

자본의 한계생산물 = 인구 증가율+감가상각률

인구증가율이 0이므로 자본의 한계생산물 = 감가상각률이 성립한다.

참고 경제성장의 황금률

경제성장의 황금률이란 장기적으로 1인당 소비가 극대가 되는 조건을 의미한다.

1인당 소비(C) = $f(k) - (n + \delta)k$ (필요저축액=필요 투자액) 로 나타내진다.
 $\frac{dC}{dk} = f'(k) - (n + \delta) = 0$ 즉, 경제성장의 황금률 조건은 다음과 같다.

$$f'(k) = n + \delta$$

자본의 한계생산물 = 인구 증가율+감가상각률