

# 김 지 현

공인노무사 2차 시험대비  
강의계획서

## 노무사

## 노동법

### GS3순환 주말반

“법학 학사, 석사, 박사과정까지 꾸준한 연구와 실무력을 갖춘  
노동사건의 승률100% 노무사로서  
실무적 가치가 큰 사건을 모두 사례로 풀어봅니다.”

담당

김지현 노무사

- 제26회 공인노무사시험 합격
- 건국대학교 일반대학원 법학과(노동법 전공) 박사과정 수료
- 前) 고용노동부 연구용역 한국노동연구원 수행 연구원
- 前) 감사원 감사연구원 연구원
- 前) 의회발전연구회 연구원
- 前) 정당 비정규직 노동상담창구 노동총괄
- 前) 다수 공기업 청렴경영 평가 강사
- 現) 한림법학원 노동법 전임 강사

일정

2022년 6/12(일) ~ 7/17(일), 총 12회

실강 오전 9:30 ~ 오후 12:15(150분 시험), 오후 1:30 ~ 5:30

교재

- 주교재 : 「2022 집중판례 노동법 사례연습」, 신규 모의시험 문제 및 해설(교부), 시험장용 법전
- 부교재 : 「2022 집중강의 노동법」, 사례집 풀이요약(중철본 교부)

E M A I L

카톡 활용

- 이메일 : [cpla\\_hyun@naver.com](mailto:cpla_hyun@naver.com)
- 카톡 질문 및 상담 : 수업시간 중 공지

GS 3 순환  
강 의 소 개

● 심화된 실전연습

2순환에서 사례 50여개를 꼼꼼하게 분석하고 암기하도록 하였습니다. 복습시험으로 자신감과 성취감을 얻었으므로, 답안작성의 흥미와 열정을 그대로 유지하면서 실제 시험시간에 맞추어 심화된 실전 모의고사를 치르게 됩니다. 3순환에서는 「집중판례 노동법 사례연습」의 나머지 20개를 학습할 것이며, 「판례학습」 박스에서도 선별하여 사례화해 학습할 예정입니다.

● 사안포섭 능력의 완성

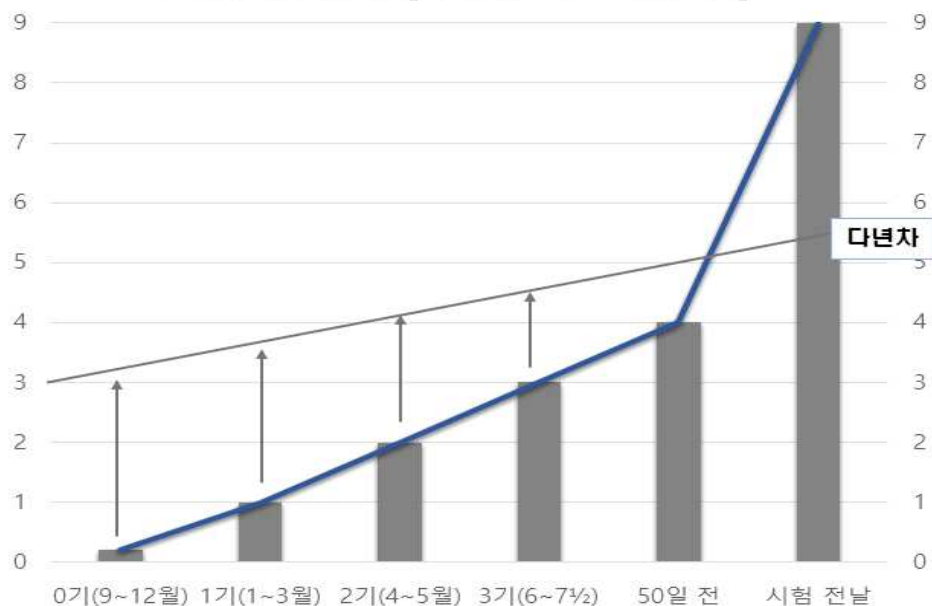
막연한 이론 연습 후 사례 테스트를 한다면, 많은 시간낭비를 막지 못합니다. 시간과 노력을 투여한 만큼 결과가 착실하게 보여 저야 수개월이 넘는 수험생활을 지탱할 수 있습니다. 거의 막바지에 이른 이 시점 6주간의 3기를 꼼꼼한 복습시험으로 사안포섭능력을 완성한다면, 시험 50일전 매우 수월하게 노동법을 회독한 후 시험장에 들어가게 될 것입니다.

● 시험 50일 전 전과목 5회독을 할 수 있는 훈련의 진정한 의미 깨닫기

2022년 7월 15일(시험 50일 전)까지 사례집에 수록된 70개를 포함한 모든 실전 연습사례의 학습을 완성합니다. 3기 일정은 7월 17일을 끝으로 마무리됩니다. 의도적으로 시험 50일 전에 맞추어 더 이상의 추가자료 없이 시험 전 50일을 완성도 있게 보낼 수 있도록 하였습니다. 수험기간 가운데 가장 중요한 시기는 아래 그래프의 5개의 시기 중 시험 전 50일이라 할 수 있습니다.

전 과목을 학원일정을 따라가며 시험을 치르고 이론공부도 한다면 회독의 속도는 더디기만 합니다. 그러나 시험 50일 전 학원 일정이 마무리된다면, 더 이상 추가되는 자료가 없기 때문에 회독의 속도가 두 배 이상으로 증가 하게 됩니다. 더구나 복습시험 강의이므로 마지막 주치의 시험을 치르더라도 새로운 사례를 복습해야 하는 일은 발생하지 않습니다. 완성도 있게 3기를 마무리할 수 있는 기회를 가지시기 바랍니다.

전과목 기본 수험서 최소 회독수



시험 전날 노동법 자료들 하루 안에 1독 할 수 있는 전략을 세우자.

〈그래프 해설〉

다년차는 초시보다 언제나 잘하기 때문에 긴장감이 떨어지고 회독의 중요성도 느끼지 못할 뿐 아니라, 회독의 속도가 완만하여 합격에 필요한 절대적 공부양(전과목 정회독 9회 + 압축자료 무한반복 암기)에 미치지 못할 가능성이 있음을 의미합니다. 따라서 이를 경계하기 위한 그래프입니다.

시험 50일 전 이미 암기한 내용을 정확히 기억해내는 회독이 가능해야 합격할 수 있고, 이를 위해서는 빠른 속도의 실전 사례연습 훈련이 필요합니다.

## 김지현 노동법 2022년 3순환 강의 진행

### 강 의 진 행

#### 1. 전자철판 활용한 한눈에 보이는 사실관계 PPT 설명

가장 효과가 좋은 자료는 시각화된 자료이며, 가장 효과가 더딘 자료는 청각자료입니다. 가장 강력한 시각화 자료를 활용하여 한눈에 사실관계를 파악하고 사례접근 목차와 판례 두문자를 확인하며 사안포섭 전개순서도 파악할 수 있도록 하였습니다. 사례연습은 판례의 사실관계를 매우 꼼꼼하게 분석하는 것에서부터 시작합니다. 이를 위하여 깔끔하게 정리한 전자철판을 이용합니다. 사실관계 설명 후 실제 답안에 적시할 답안 전개 목차와 포인트를 종합 정리합니다.

#### 2. 150점 실전 모의시험 시행 후 강사가 직접 채점

1회차부터 매주 실전 모의시험을 「2022 집중판례 노동법 사례연습」에서 출제합니다. 신규사례를 출제하더라도 강의시간에 시각화된 자료로서 포인트를 집어내는 PPT로 강의한 후 복습 시험을 치릅니다. 모든 모의시험은 사례집에서 출제함을 원칙으로 하는 철저한 복습시험입니다. 다만, 3기는 특히 난이도가 높고 분량이 많은 문제가 준비되어 있으므로 사전에 충분히 암기하고 실전에 임하여야 합니다. 최신판례 사례는 별도의 문제와 해설지가 교부됩니다.

#### 3. 사례집 풀이요약집(중철본 교부)

사례집의 70개 사례에 대한 풀이를 요약한 중철본 자료 제1권이 이미 2순환에 교부된 바 있습니다. 3기에는 신규 사례를 진도의 순서대로 모아 20개 내외로 제2권이 교부될 예정입니다. 이는 최종 시험 전날 1시간 내로 볼 수 있는 자료입니다. 2순환부터 이 자료에 익숙해지며 암기하는 습관을 들였다면 시험 50일 전 회독 속도에 상당한 기여를 할 것입니다.

## 연간 계획

### 연 간 계 획

0순환	1순환	2순환	3순환
<ul style="list-style-type: none"> <li>교재</li> </ul> : 통합노동법, 강사 자료	<ul style="list-style-type: none"> <li>교재 :</li> </ul> 통합노동법, 집중강의 노동법, 집중판례 노동법 사례연습	<ul style="list-style-type: none"> <li>교재</li> </ul> : 집중판례 노동법 사례연습 (부교재 : 집중강의 노동법)	
<ul style="list-style-type: none"> <li>강의 특징</li> </ul> : 기본 이론 및 법리 학습	<ul style="list-style-type: none"> <li>강의 특징</li> </ul> : 이론 연계 실전 사례연습	<ul style="list-style-type: none"> <li>강의 특징</li> </ul> : 실전 사례 연습	<ul style="list-style-type: none"> <li>강의 특징</li> </ul> : 실전 사례 연습
<ul style="list-style-type: none"> <li>답안 작성 연습</li> </ul> : 없음.	<ul style="list-style-type: none"> <li>답안 작성 연습</li> </ul> : 모의 시험 및 강사채점 (25점 8회 + 75점 1회)	<ul style="list-style-type: none"> <li>답안 작성 연습</li> </ul> : 75점 모의시험 및 해설	<ul style="list-style-type: none"> <li>답안 작성 연습</li> </ul> : 150점 모의시험 및 해설 최종정리 2회(자료 교부)

## 강의 진도표

### 강 의 진 도 표

회 차	일 정	강 의 내 용	비고
1	6/12(일)	<b>【150점 시험】 오리엔테이션</b> 제1편 노동법 총론 : 제1장 노동법의 의의 / 제2장 노동기본권 / 제3장 근로계약상 권리·의무의 주체	
2		제2편 개별적 근로관계법 : 제1장 근로기준법 총칙/ 제2장 근로관계의 성립 / 제3장 임금	
3	6/19(일)	<b>【150점 시험】 채점강평</b> 제4장 근로시간과 휴식 / 제5장 여성과 소년	
4		제6장 취업규칙	
5	6/26(일)	<b>【150점 시험】 채점강평</b> 제7장 인사 및 징계 / 제8장 기업변동과 노동관계	
6		제9장 근로관계의 종료	
7	7/3(일)	<b>【150점 시험】 채점강평</b> 제10장 비정규근로자 / 제11장 노동환경 / 제12장 산재보험 및 고용보험	
8		제3편 집단적 노사관계법 : 제1장 노동조합	
9	7/10(일)	<b>【150점 시험】 채점강평</b> 제2장 단체교섭	
10		제3장 쟁의행위 / 제4장 단체협약	
11	7/17(일)	<b>【150점 시험】 채점강평</b> 제5장 노동쟁의 조정 / 제6장 부당노동행위 / 제7장 노동위원회	
12		제8장 공무원·교원 / 제9장 노사협의	

※ 본 강의진도표는 참고용이며, 변경될 수 있습니다.

**김지현 노동법 2022년 공인노무사 대비 특강**

**특 강 0 1****2022 입문자를 위한 무료특강**

- # 일정 : 2021년 8월, 총 1회
- # 교재 : 전자철판 강의, 특수 프린트 제공
- # 특징 : 법학은 거창한 무엇이 아닌, 사회적 상식이자 약속입니다. 이러한 상식적 정의관념을 **법학에서 해석하는 방식**, 나름의 약속을 이해하기 위하여 주요 법학통론을 노동법과 연결시켜 강의합니다.

**특 강 0 2****「집중강의 노동법」 출간기념 무료특강**

- # 일정 : 2021년 11월, 총 1회
- # 교재 : 「집중강의 노동법」 (초판, 월비스), 특수 프린트 제공
- # 특징 : 노동법 기본법리를 동어반복 없이 정리하여 불필요한 지면을 없애고, 판례법리가 의미하는 바를 명확하게 필자가 해설하는 강의입니다. 개정 노동법 및 혼동하기 쉬운 법리 위주로 강의합니다.

**특 강 0 3****「집중판례 노동법 사례연습」 출간기념 무료특강**

- # 일정 : 2021년 12월, 총 1회
- # 교재 : 「집중판례 노동법 사례연습」 (초판, 월비스), 특수 프린트 제공
- # 특징 : 실제 사건인 판례의 사실관계를 분석하고 사례연습을 위한 답안 작성을 강의합니다. 25점 기준 총 9개 문제를 학습하고 12월 남은 기간동안 암기한 후 1기 25점 시험문제 범위(pool)에 포함시켜 실전 모의 테스트합니다.