

2015년도 제32회 관세사 2차 국가자격시험

교 시	시험과목	시험시간	수험번호	성명
1교시	관세법	80분		

1. 관세법상 과세요건을 간략히 설명한 후, 납세의무자(의의, 원칙적 납세의무자, 특별 납세의무자, 경합, 납세의무 확장 및 취지)에 대하여 논하시오. (50점)
2. 관세법상 원산지증명서와 관련하여, 정의 및 확인, 확인요청 및 조사, 원산지 사전확인에 대하여 설명하시오. (10점)
3. 관세법상 월별납부의 의의, 효과, 신청 및 승인, 담보제공, 승인취소 및 갱신에 대하여 설명하시오. (10점)
4. 관세법상 수출입 안전관리 우수 공인업체의 의의와 안전관리 기준, 공인절차와 혜택부여에 대하여 설명하시오. (10점)
5. 관세법상 여행자휴대품의 감면세와 관련하여, 여행자휴대품 관세면제의 의의, 여행자휴대품의 인정범위, 면제대상물품의 인정범위와 면제한도에 대하여 설명하시오. (10점)
6. 수출용 원재료에 대한 관세 등 환급에 관한 특례법상 일괄납부제도(의의, 관세 환급액의 정산, 직권정산, 일괄납부의 제한)에 대하여 설명하시오. (10점)

1-1[1교시]

2015년도 제32회 관세사 2차 국가자격시험

교 시	시험과목	시험시간	수험번호	성명
2교시	관세율표 및 상품학	80분		

1. 다음 자동차 관련 물품의 품목분류에 대하여 논하시오. (50점)

(1) 제87류에 분류되는 다음의 예시 물품을 제87류 주3과 호(Heading) 및 HS해설서에 근거하여 답하시오.

- ① 자동차용 엔진을 갖춘 채시(Chassis fitted with engines for the motor vehicles : HS제8706호)에 분류될 물품을 기술하시오.
- ② 자동차용 차체(Bodies for the motor vehicles : HS제8707호)에 분류될 물품을 기술하시오.

(2) 미조립 또는 미완성 차량으로서 조립 또는 완성된 차량의 중요한 특성을 가진 경우에 분류근거는 HS해설서 제87류 총설에서 규정하고 있다.

- ① 적용할 분류통칙과 내용을 약술하시오.
- ② 제87류 총설에서 제시된 예시 3개를 제시하시오.

(3) 관세율표의 제17부 주1, 주4, 주5의 규정에 근거하여 다음 질문에 답하시오.

- ① 관세율표의 제17부에서 제외(제17부 주1)되는 물품 3개와 해당 호(Heading)를 약술하시오.
- ② 관세율표의 제17부에서 2개 이상의 류에 동시에 분류될 수 있는 3개 물품(차량 등)들과 분류기준(제17부 주4)에 의한 해당 류(Chapter)를 약술하시오.
- ③ 관세율표의 제17부 주5에 의해 분류되는 3개의 공기완충식 차량(Air-Cushion vehicles)들과 분류기준에 의한 해당 류(Chapter)를 약술하시오.

(4) 자동차 구성요소별로 예시한 물품들의 해당 류(Chapter)를 표시하시오.

- ① 동력발생장치 : 소음기(머플러: Silencers (mufflers))
- ② 동력전달장치 : 기어박스(Gear Boxes (Transmission))
- ③ 조향장치 : 운전대(Steering wheels)
- ④ 현가장치 : 쇼크업소버(Shock-absorbers)
- ⑤ 제동장치 : 전자 제어식 브레이크(Electronic control brakes)
- ⑥ 신호장치 : 방향지시등(Direction indication lights : signaling equipment for motor vehicles)
- ⑦ 보호장치 : 에어백(Air Bags)
- ⑧ 냉방장치 : 공기조절기(Air conditioning machines in motor vehicles)

4-1[2교시]

2. 각종 섬유(Yarn) 등의 원재료나 제조방법에 따라 아래와 같이 분류할 경우에 예시된 물품의 해당 류(Chapter)를 표시하십시오. (10점)

- (1) 천연섬유-동물성 섬유 : 사람 머리카락(Human Hair)
- (2) 천연섬유-식물성 섬유 : 면린터(Cotton linters)
- (3) 천연섬유-광물성 섬유 : 가공한 석면섬유(Fabricated asbestos fibres or asbestos thread)
- (4) 인조섬유-유기질 섬유 : 재생 비스코스레이온 필라멘트사(Artificial filament yarn of viscose rayon)
- (5) 인조섬유-무기질 섬유 : 탄소섬유(Carbon fibres)

3. 관세율표 제14부 제71류 주4에서 “귀금속”이란 은·금·백금으로 규정하고, 주5에서 “금의 함유량이 전 중량의 100분의 2 이상인 것으로서 백금을 함유하지 않는 것이나 백금이 전 중량의 100분의 2 미만인 합금은 금의 합금으로 본다”는 귀금속을 함유한 합금의 분류한계를 규정하고 있다. 또한 주7에서 “금속의 한 면 이상에 땀납·납접·용접·열간압연 또는 이와 유사한 기계적 방법에 의하여 귀금속을 입힌 것, 단 도금방법에 의해 도금한 것은 포함하지 않는다”라고 규정하고 있다.

다음의 금(Gold)이 포함된 물질·제조·가공 단계별 예시물품에 대한 해당 류(Chapter)를 표시하십시오. (10점)

- (1) 원료 기초소재 : 금광(Gold ores)
- (2) 1차 가공제품 : 반도체 제조용 금선(Gold wire for use in manufacturing semiconductor)
- (3) 2차 중간제품 : 따로 분류되지 않은 금속촉매조제품(Reaction accelerators and catalytic of gold not elsewhere specified or included)
- (4) 3차 최종제품 : 금장 손목시계(해당 류 주에서 정의한 케이스가 금으로 된 시계 : Watches with case wholly of gold)
- (5) 4차 폐기물품 : 폐인쇄회로기판(폐 PCB : Spent printed circuits board)

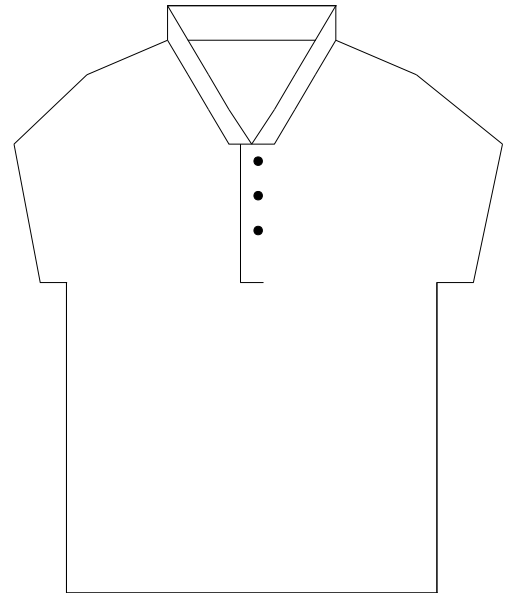
4-2[2교시]

4. 의류 중 상반신용 의류(Upper garment)로 예시된 물품의 해당 호(Heading)를 표시하고, 이 물품을 품목분류할 때 착안사항의 기준을 서술하시오. (10점)

(1) 수입신고서에 기재된 예시 물품의 품명과 규격 내용이 “Boys' short sleeve shirts ; summer cool shirts ; Model : K-YCS1004 of Young King Co.; knitted, of cotton 100% fabric, having no pockets below the waist, without a ribbed waistband, designed for left over right at the front, heaving an average of less than 10 stitches per linear centimeters in each direction counted on an area measuring at least 10cm×10cm; VIETNAM”인 물품의 해당 호(Heading)를 표시하시오.

(*주의 : 위 신고내용은 가상으로 수입 신고서 기재요령에 의한 필수 항목에 대한 작성 기준을 근거로 작성된 것으로서, 일반적 영어 문장에서 요구하는 형식이나 구조 등 영어문법은 고려되지 않음)

현품 모양



(2) 위에 예시된 수입물품의 품명 규격을 참조하여 관세율표 주(예 : 관세율표 제61류 주4)와 HS해설서(예: 제61류, 제62류 해설) 내용에 근거하여 검사, 감정, 분석 및 품목분류할 때 착안할 다음의 사항을 구분하여 서술하시오.

- ① 물품 형태
- ② 제작 방식
- ③ 구성 성분
- ④ 사용 용도

5. 다음 의약품 등에 대한 질문에 대하여 약술하시오. (10점)

(1) 메르스 질병 치료에 사용할 면역혈청에 대하여 HS해설서를 근거하여 다음 질문에 답하시오.

- ① 해당 호(Heading)를 표시하시오.
- ② 면역혈청(Antisera)의 정의를 약술하시오.

(2) 식이보조제(Food Supplements)로 일반적으로 칭하는 조제품을 관세율표 제21류 주와 제22류 주, 제30류 주 및 HS해설서를 근거하여 다음 질문에 답하시오.

- ① 의약품으로 분류할 경우에 해당 호(Heading)를 표시하시오.
- ② 의약품으로 분류할 수 있는 조건을 약술하시오.

(3) 메르스 질병과 관련한 다음 물품의 해당 류(Chapter)를 표시하시오.

- ① 환자투여용으로 진단용 시약(Diagnostic reagents (designed to be administered to the patient))
- ② 메르스 예방용 손과 피부용 살균 소독제(Disinfectants : 소매용의 형상 또는 포장한 것·제제로 한 것 또는 제품으로 한 것 ; 성분 : 에탄올 80%, 알로에젤리 10%, 정제수 10%)

6. 다음은 2012년 이후에 개정·신설된 HSK 일부 품목과 최근 한류에 대한 홍보·전파 관련 품목들을 예시한 것이다. 각각의 품목이 분류되는 관세율표상의 해당 류(Chapter)를 표시하시오. (10점)

(1) 2012년 이후에 개정·신설된 HSK 품목의 해당 류(Chapter)를 표시하시오.

- ① 산양삼(Wood-cultivated ginseng)
- ② 비디오게임 콘솔 및 게임기(Video game consoles and machines)

(2) 한류에 대한 홍보 및 전파 관련 품목의 해당 류(Chapter)를 표시하시오.

- ① TV 드라마 녹화 DVD(Optical media : For reproducing representations of instruction, data, sound, and image, recorded in a machine readable binary form, and capable of being manipulated or providing interactivity to a user, by means of an automatic data processing machine)
- ② K-POP 스타 (광고선전용)팸플릿(Trade advertising material commercial catalogues and the like)
- ③ 도자기(1950년도 제작된 고려청자 : Other ceramic articles)

2015년도 제32회 관세사 2차 국가자격시험

교 시	시험과목	시험시간	수험번호	성명
3교시	관세평가	80분		

1. 거래사실이 다음과 같을 때 과세가격 결정의 원칙을 적용하기 위한 요건을 설명하고, 구체적인 과세가격 결정방법에 대하여 논하고 그 금액을 산출하시오. (50점)

<거래사실>

- 가. 우리나라의 甲상사는 뮤직비디오 레이저디스크 복제물 5,000개를 중국의 SCO로부터 구매한다. 甲상사는 미국 소재 LCO와 별도의 권리사용계약에 따라 레이저디스크에 체화되어 있는 뮤직비디오를 사용할 권리를 획득하였다. 甲상사와의 권리사용계약에 따라 LCO는 자기사무실에서 레이저디스크에 체화되어야 하는 뮤직비디오를 선정하여 마스터테이프에 편집하였다. 甲상사는 LCO에게 동 마스터테이프를 SCO에게 무료로 제공토록 하였다.
- 나. 마스터테이프는 SCO가 레이저디스크를 생산하는 과정에 사용되었다. 마스터테이프는 레이저디스크 제조용 압인기에 동일한 형태로 재현되어 만들어졌으며, 뮤직비디오 레이저디스크 복제물은 동 압인기를 사용하여 제조되었다. 따라서, 각 디스크는 마스터테이프와 동일한 복제물이며, SCO는 동 마스터테이프 없이는 레이저디스크를 제조할 수 없다.
- 다. 甲상사는 SCO에게 압인기 제조를 위한 비용으로 \$1,000을, 5,000개의 디스크 복제물에 대한 대가로 \$30,000(CIF 거래조건)을 각각 지급하였다. 뮤직비디오 및 마스터테이프를 사용하는 대가로 甲상사는 LCO에게 국내에서의 디스크 총 판매금액의 5%를 권리사용료로 지급하기로 하였다.
- 라. 甲상사는 세관당국에 거래가격을 기초로 가격신고를 하였으며, LCO와의 권리사용계약서와 권리사용계약서에서 부여된 권리사용의 대가로 지급되는 금액과 관련되는 서류를 모두 제출하였다. 한편, 甲상사, SCO 및 LCO는 관세법시행령 제23조의 규정에 의한 특수관계에는 해당하지 아니한다.

3-1[3교시]

2. 수입자B는 수출자E와 관세법상 특수관계가 성립하고, 그 특수관계가 수입물품의 거래가격에 영향을 미친 사실이 인정되어 과세당국에 의해 제4방법(국내판매가격을 기초로 한 과세가격의 결정)으로 과세가격이 결정되었다.
해당 수입물품의 국내 판매 내역이 다음과 같을 경우,

판매 수량	단위가격	판매 수량	단위가격
80단위	100원	20단위	105원
60단위	105원	130단위	95원
40단위	105원	140단위	90원
100단위	100원	120단위	85원

다음의 질문에 대해 답하시오. (10점)

- (1) ‘국내판매단위가격’의 요건을 기술하고,
- (2) 위에서 주어진 판매내역을 근거로 적용할 수 있는 ‘단위가격’을 구하시오.

3. 국내 수입자가 외국의 생산자에게 수입물품의 생산에 사용될 몰드(Mold)를 무상으로 공급하고 100,000단위의 물품을 10회에 걸쳐 분할하여 수입하기로 약정하였고, 수입자는 약정대로 제3국에서 이 몰드를 구입하여 생산자의 생산공장까지 운송하여 제공하였다.

당해 거래와 관련하여 지출된 비용이 다음과 같을 경우,

수입물품의 단위당 가격(CIF 기준) : \$1
 몰드 가격(FOB 기준) : \$5,000
 제3국에서 생산자 공장까지의 운송비 : \$3,000

10,000단위의 첫 선적분이 도착하여 수입통관할 때, 이 첫 선적분의 과세가격을 산출하시오. (10점)

4. 해외로부터 물품을 유상으로 구매하여 국내 반입한 후 보세구역에 일정기간 장치하다가 B/L 양수도 방식으로 제3자인 실수요자에게 판매하고, 당해 양수자는 자신의 명의로 수입통관할 경우, 양수자가 국내에서 양도받은 금액이 거래가격으로 인정될 수 있는 지에 대해 판단하시오. (10점)

5. 세계 경제의 글로벌화로 관세평가상 특수관계자 간의 무역거래가 계속 증가하고 있다. 관련하여, 관세법령에서는 판매자와 구매자가 특수관계에 있더라도, 그 특수관계가 해당 물품의 가격에 영향을 미치지 아니한 경우를 예시하고 있는 바 이를 기술하시오. (10점)

6. 국내 K사는 일본의 J사로부터 의약품(M)을 구매하기로 약정하고, 구매조건에 따라 일본 J사에게 일정의 로열티를 지불한 후, 일본 J사로부터 공급 받은 의약품(M)을 수입통관하고 국내로 반입하여 판매하였다.

[조건 : 의약품(M)은 특허권자인 일본 J사의 물질 및 제조특허가 구현된 물품임]

관세법상 권리사용료의 과세요건을 기술하고, 과세가격 결정 과정을 기술하시오.(10점)

3-3[3교시]

2015년도 제32회 관세사 2차 국가자격시험

교 시	시험과목	시험시간	수험번호	성명
4교시	무역실무	80분		

1. 국제물품매매계약에서 비엔나협약(CISG)과 Incoterms® 2010의 위험의 이전에 관한 규정을 각각 설명하고, 양 규정의 유사점과 차이점을 논하시오. (50점)
2. 외국환거래법령상 ‘외국환거래의 정지 등’을 다루고 있는 규정을 조치의 대상, 관련 사항의 고시, 적용기간, 적용의 제한 등으로 나누어서 설명하시오. (10점)
3. 해상보험에서 적용되는 위부(Abandonment)와 대위(Subrogation)의 개념과 차이점을 설명하시오. (10점)
4. 신용장통일규칙(UCP600) 제2조에 규정된 ‘지급이행(Honour)’의 의미를 적용 가능한 신용장과 연계하여 설명하시오. (10점)
5. 대외무역법령상 특정거래 형태의 수출입의 종류와 내용을 설명하시오. (10점)
6. 무역계약의 수량조건 중 과부족용인조항(M/L Clause)의 개념과 그에 대한 신용장 통일규칙(UCP600)상의 해석기준을 설명하시오. (10점)

1-1[4교시]